

事務連絡

令和7年2月5日

各森林管理局

請負事業体等労働安全衛生担当者 殿

林野庁業務課

企画官（水源地域整備担当）

請負事業体等の重大災害の発生について（概略）

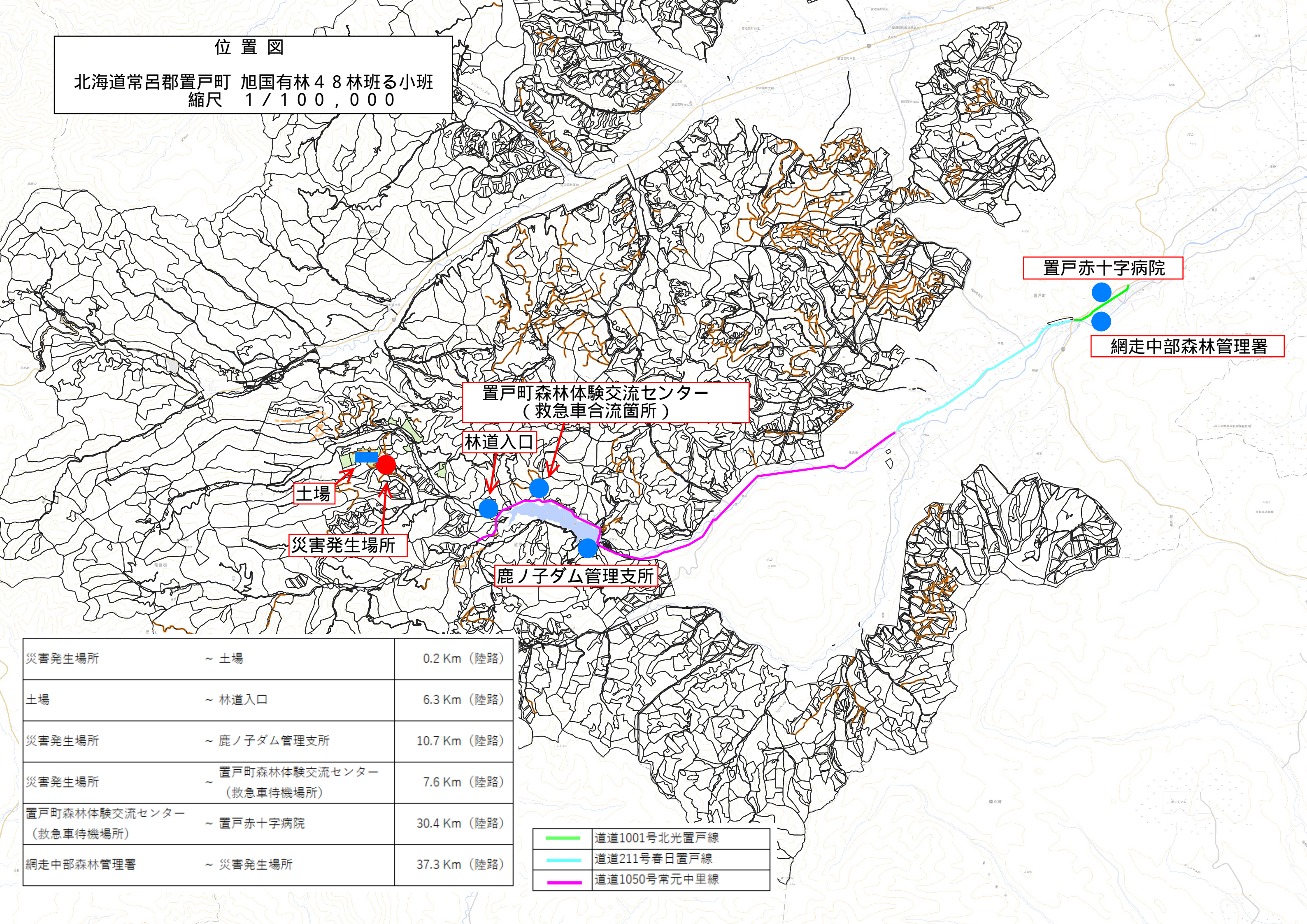
標記について、下記のとおり概略をお知らせいたします。

なお、本件災害概要等については別途ご連絡いたします。

- 1 災害発生局署： 北海道森林管理局 網走中部森林管理署
- 2 事業の種類： 造林事業（保育間伐（活用型））
- 3 災害発生日： 令和7年1月8日（水）  
（死亡：令和7年1月8日（水））
- 4 被災者年齢等： 75歳、男性
- 5 従事作業： 伐倒作業
- 6 被災概要： 伐倒作業の際、伐倒木（シラカバ）を伐倒したところ、伐倒木が隣接していたトドマツにかかり木となった状態で、被災者に持病の症状があらわれたため対処しようとした際、かかり木となっていた伐倒木がトドマツから外れて倒れ、跳ね上がった伐倒木が被災者に当たるとともに、被災者が地面に倒れた際に背中を倒木で強打し被災したものと推定。

位置図

北海道常呂郡置戸町 旭国有林48林班る小班  
縮尺 1/100,000



置戸赤十字病院



網走中部森林管理署

置戸町森林体験交流センター  
(救急車合流箇所)



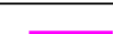
林道入口

土場

災害発生場所

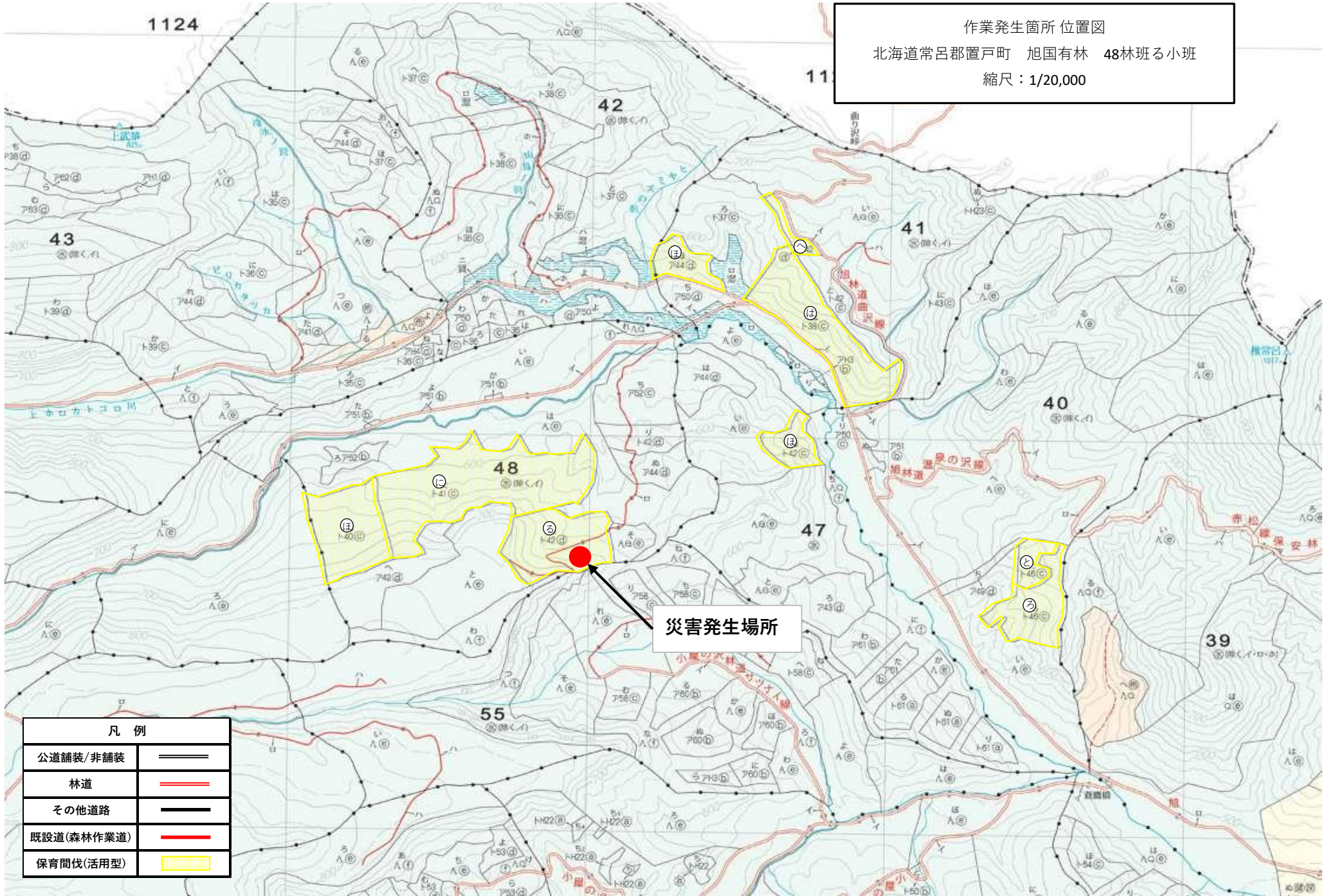
鹿ノ子ダム管理支所

災害発生場所	～ 土場	0.2 Km (陸路)
土場	～ 林道入口	6.3 Km (陸路)
災害発生場所	～ 鹿ノ子ダム管理支所	10.7 Km (陸路)
災害発生場所	～ 置戸町森林体験交流センター (救急車待機場所)	7.6 Km (陸路)
置戸町森林体験交流センター (救急車待機場所)	～ 置戸赤十字病院	30.4 Km (陸路)
網走中部森林管理署	～ 災害発生場所	37.3 Km (陸路)

	道道1001号北光置戸線
	道道211号春日置戸線
	道道1050号常元中里線

1124

作業発生箇所 位置図  
 北海道常呂郡置戸町 旭国有林 48林班の小班  
 縮尺：1/20,000

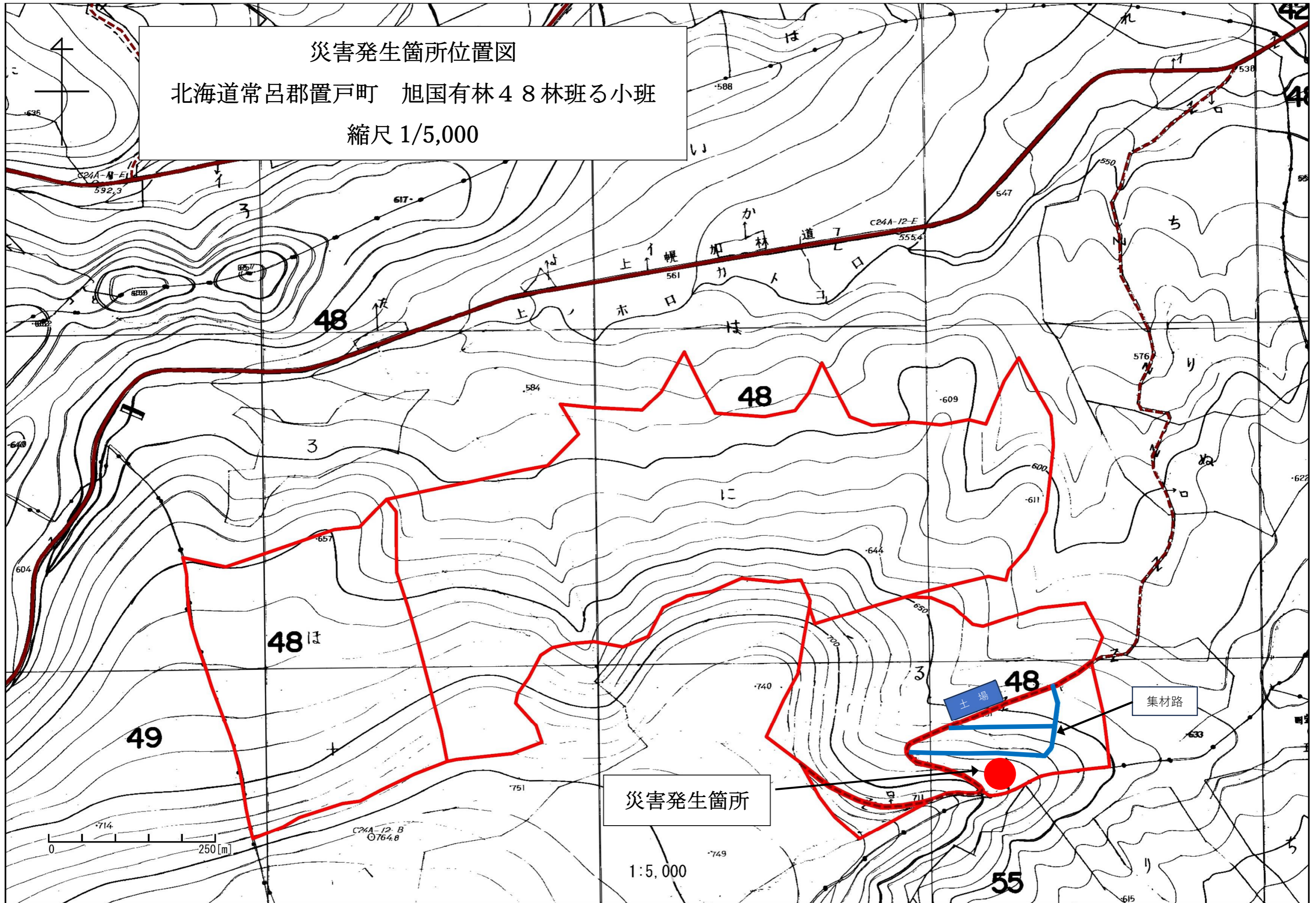


凡 例	
公道舗装/非舗装	———
林道	———
その他道路	———
既設道(森林作業道)	———
保育間伐(活用型)	■

災害発生箇所位置図

北海道常呂郡置戸町 旭国有林48林班る小班

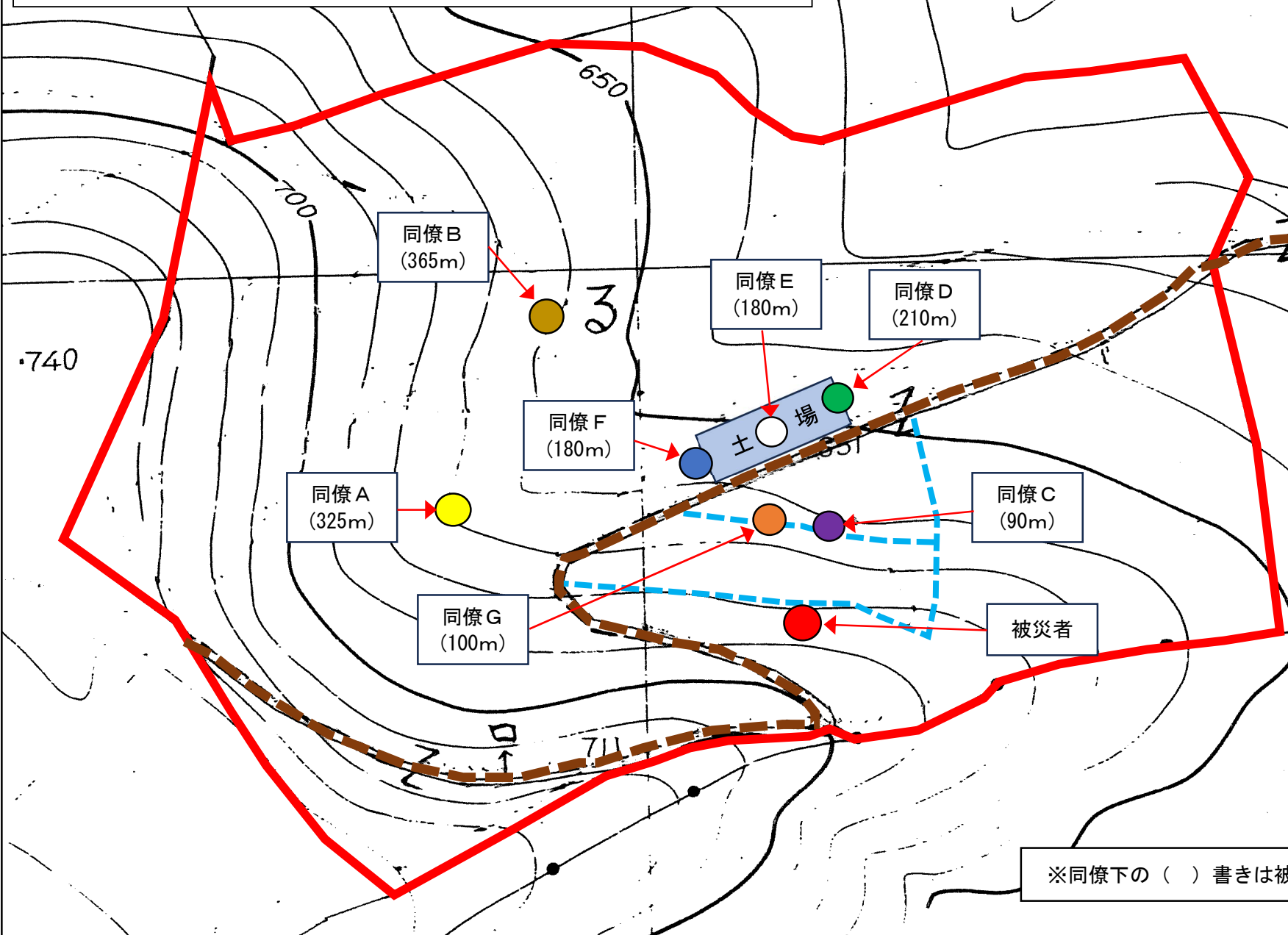
縮尺 1/5,000



# 作業配置状況図

北海道常呂郡置戸町旭国有林48林班る小班

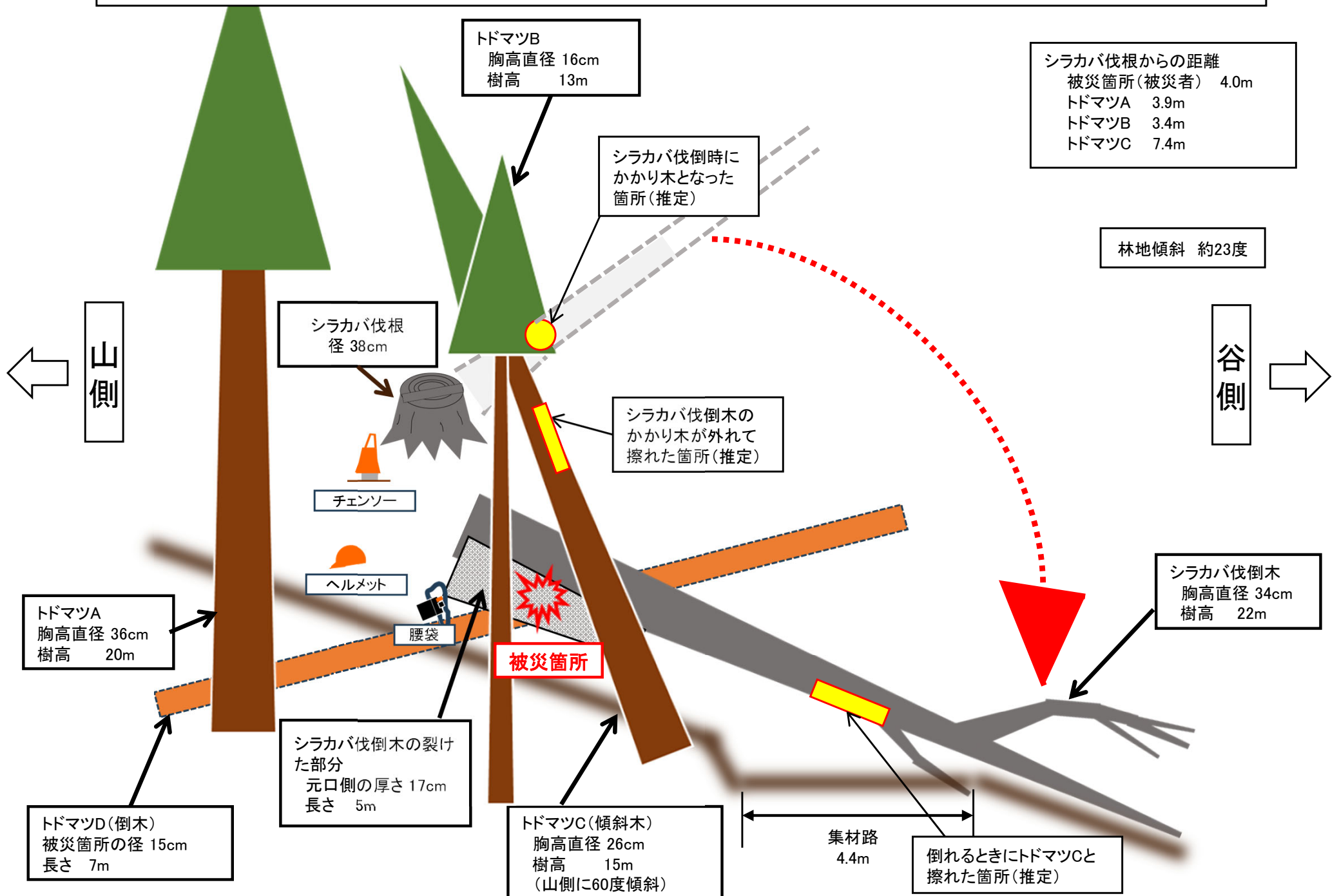
被災者	●
伐木造材手	●
同僚・A 伐木造材手	●
同僚・B 伐木造材手	●
同僚・C 木寄せ作業	●
同僚・D 玉切り作業	●
同僚・E 集材作業	○
同僚・F 選別巻立	●
同僚・G 集材作業	●
集材路	---



※同僚下の ( ) 書きは被災者からの直線距離

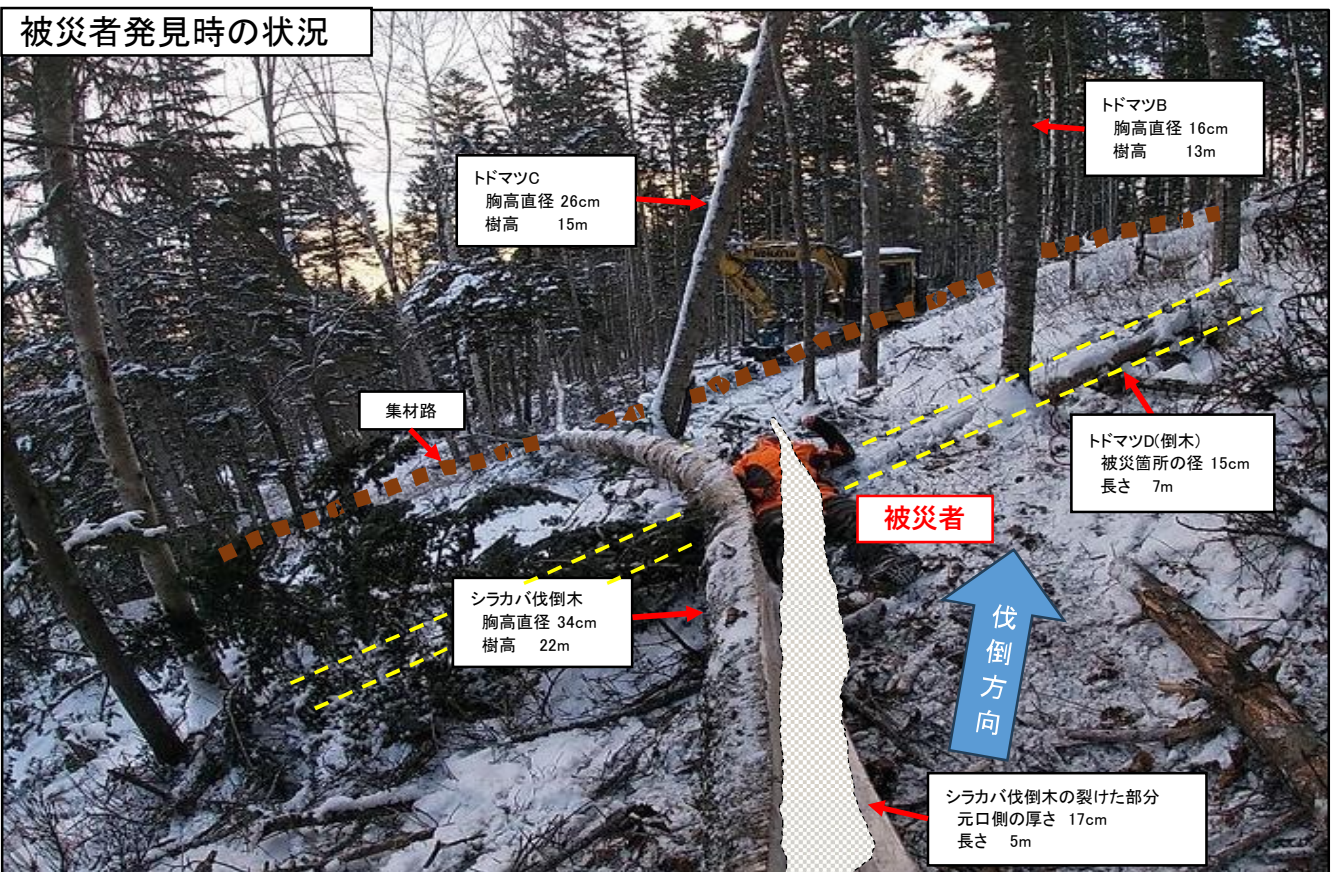
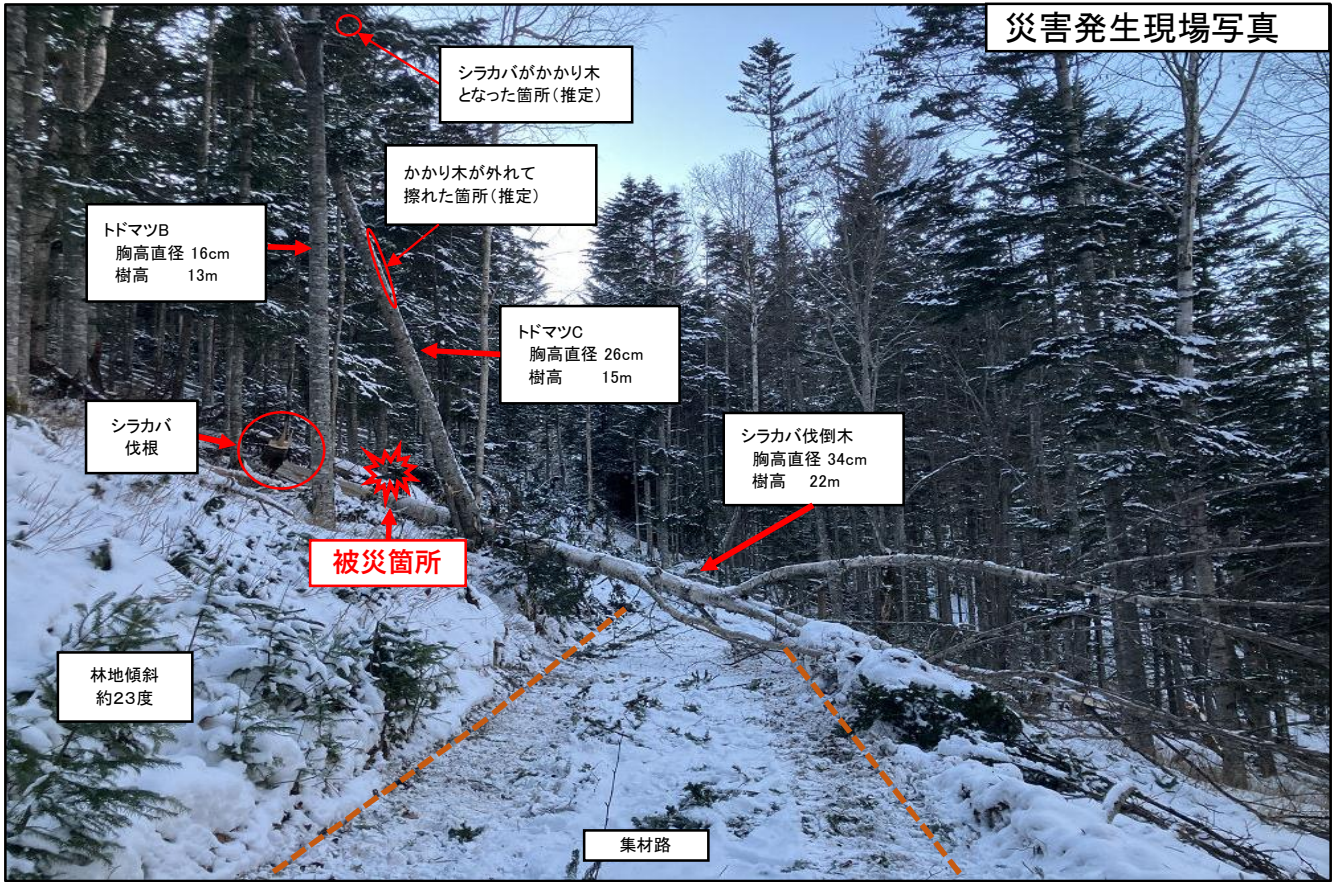
# 災害発生見取図

北海道常呂郡置戸町 旭国有林48林班る小班



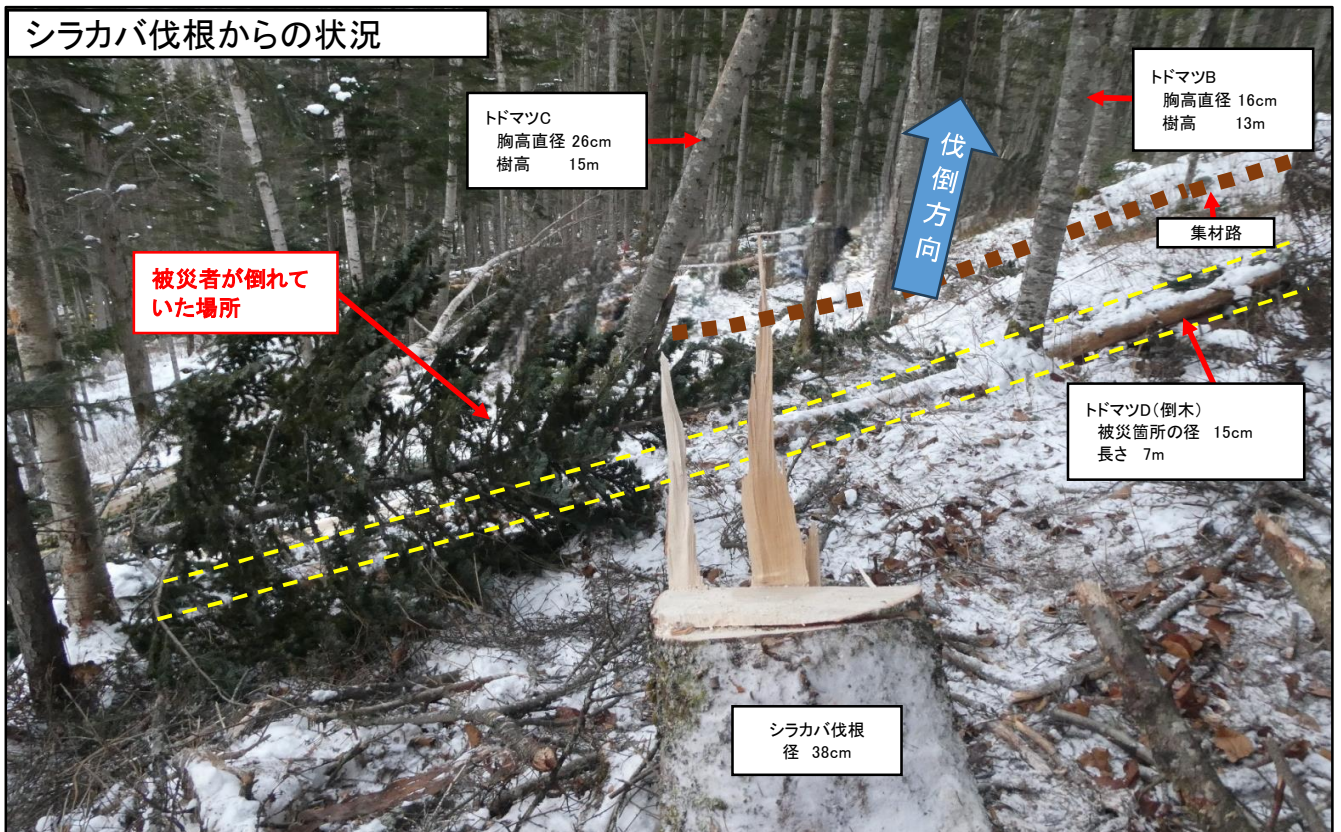
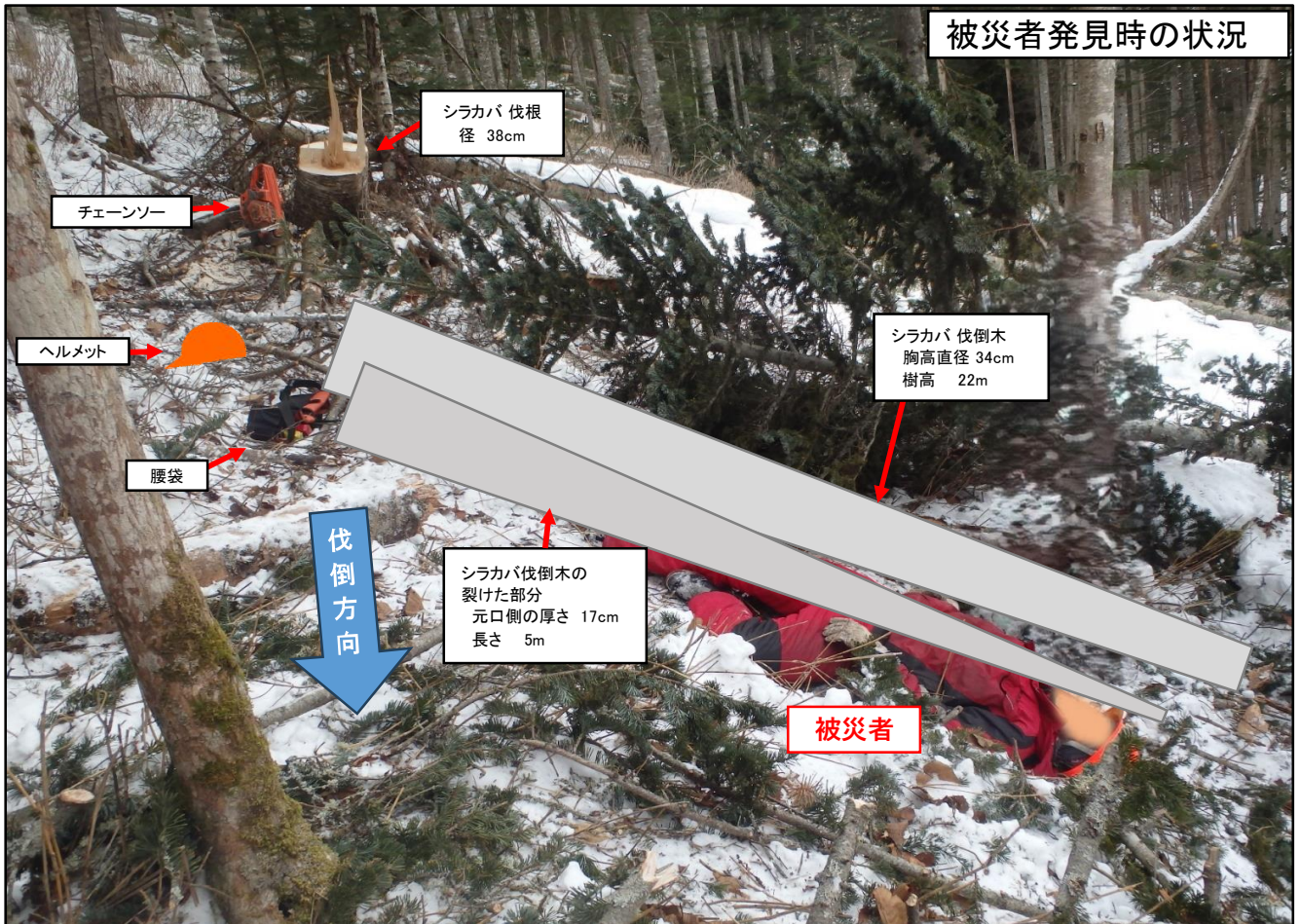
# 災害発生状況現地写真

## 北海道常呂郡置戸町 旭国有林48林班る小班



# 災害発生状況現地写真

北海道常呂郡置戸町 旭国有林48林班る小班

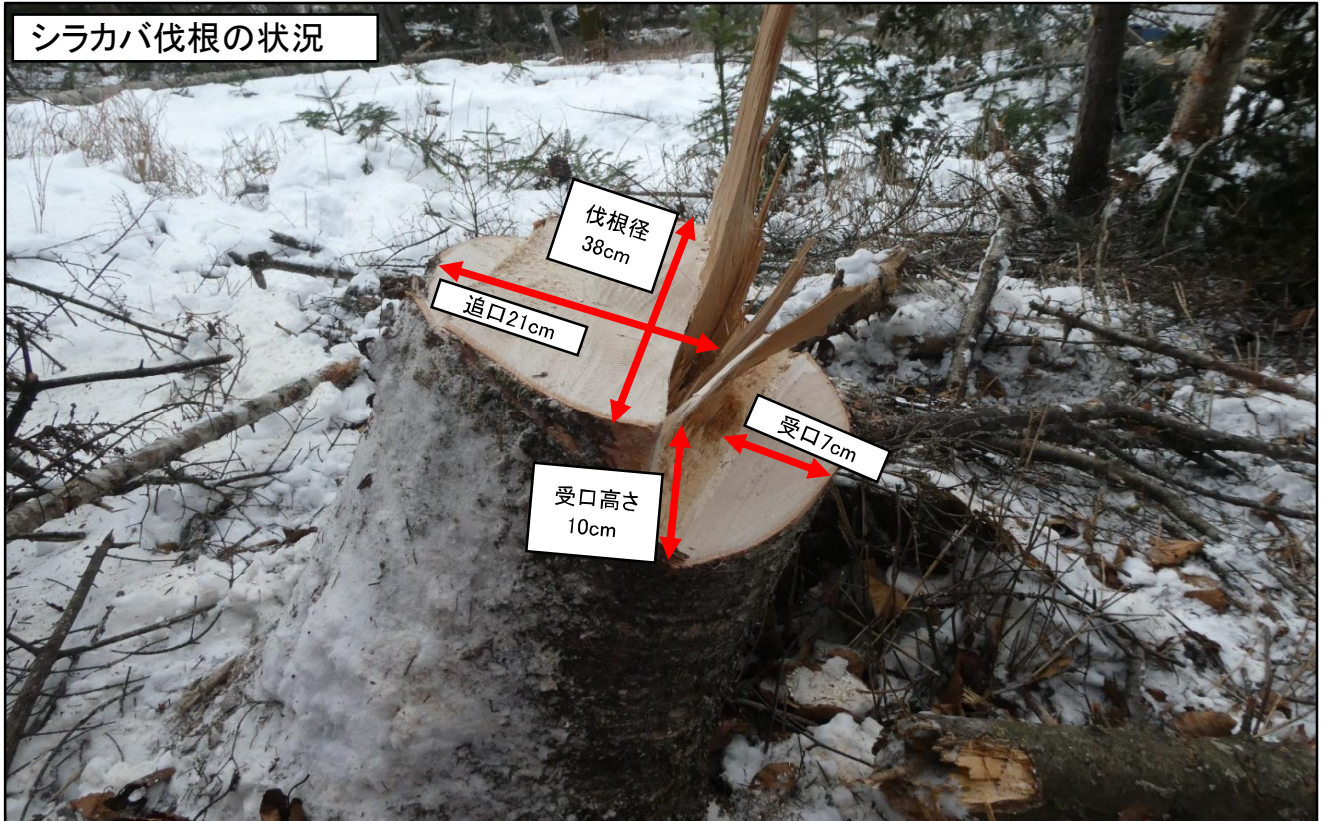




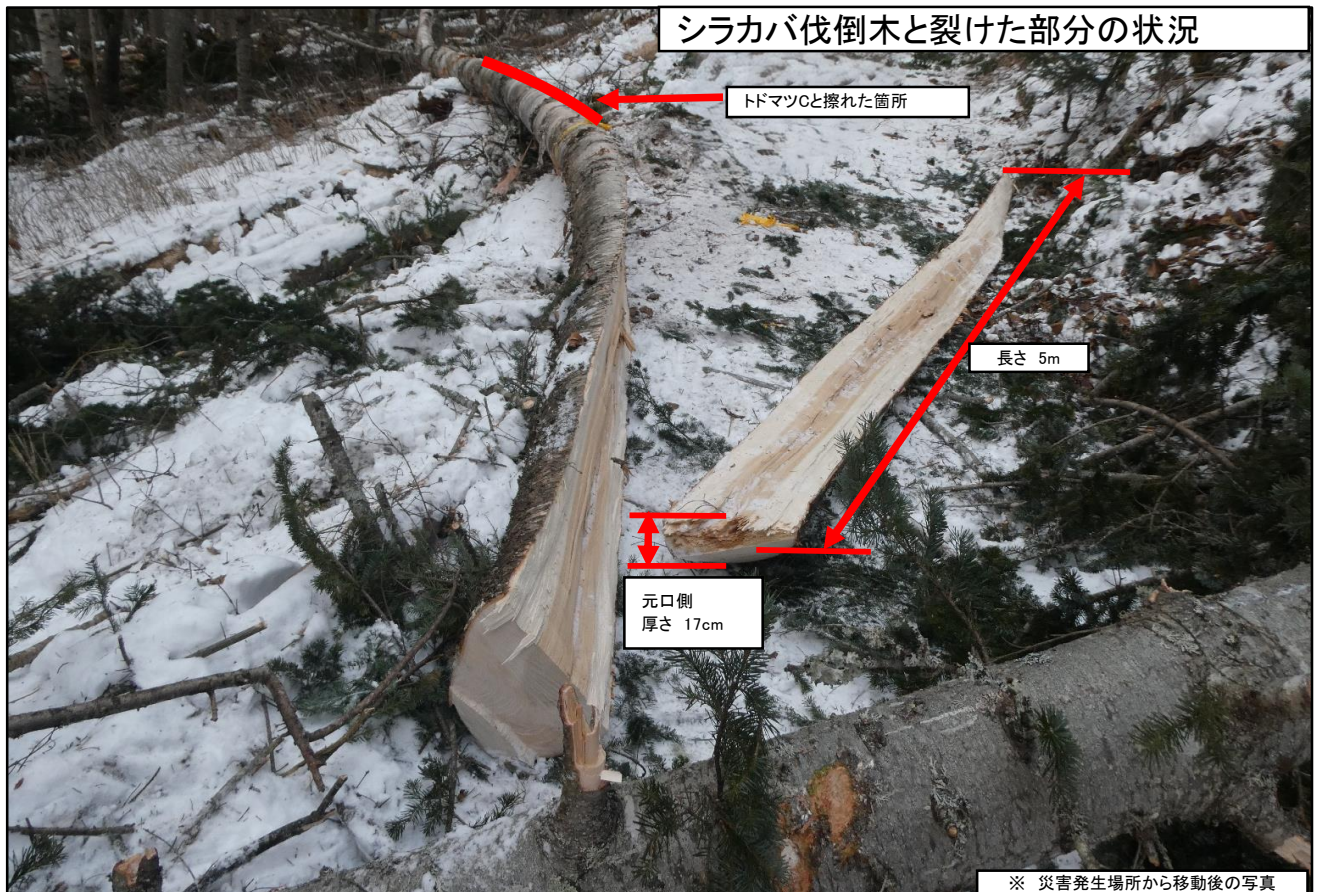
# 災害発生状況現地写真

北海道常呂郡置戸町 旭国有林48林班る小班

シラカバ伐根の状況



シラカバ伐倒木と裂けた部分の状況



※ 災害発生場所から移動後の写真

# 災害発生状況現地写真

北海道常呂郡置戸町 旭国有林48林班る小班

シラカバ伐倒木がトドマツCと擦れた跡



トドマツCがシラカバ伐倒木と擦れた跡

